

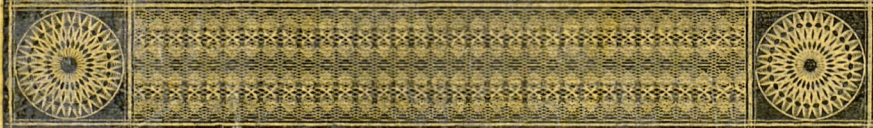
28
61 Т 5



ЭНЦИКЛОПЕДИЧЕСКИЙ
ЛЕКСИКОНЪ



САНКТПЕТЕРБУРГЪ



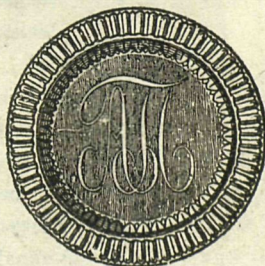
801-0
2623

ЭНЦИКЛОПЕДИЧЕСКІЙ

ЛЕКСИКОНЪ.

ТОМЪ ПЯТЫЙ.

БАР — БИН.



САНКТПЕТЕРБУРГЪ.

=
1856.

Печатать позволяется:

съ тѣмъ, чтобы по напечатаніи, представлены были въ Ценсурный Комитетъ три экземпляра. — С. Петербургъ, 8 Мая, 1836 года.

Цензоры: *А. Никитенко.*

П. Гаевскій.

П. Корсаковъ.



2007044730

Прусскихъ университетовъ и директоромъ Берлинской больницы. Около 1752 г. вышелъ онъ изъ Прусской службы, и умеръ въ 1770 въ помѣстьѣ своемъ, Требианъ, въ Альтенбургскомъ Герцогствѣ. Онъ сочинилъ слѣдующія книги: 1) *Успѣхи Нѣмцевъ въ наукахъ, изящной словесности и искусствахъ* (Progès des Allemands dans les sciences, les belles lettres et les arts, Берл. 1752.); 2) *Политическія наставленія* (Institutions politiques, 2 тома, Гага, 1760); перев. на Русскій языкъ Кн. Федоромъ Шаховскимъ и Антономъ Барсовымъ, и нап. 1786—1787 въ Москвѣ, въ Унив. типогр., въ 2 частяхъ въ 4. Этотъ переводъ изданъ былъ по повелѣнію Императрицы Екатерины II, которая сама сдѣлала къ нему нѣкоторыя замѣчанія; 3) *Главные черты всеобщей учености* (Les premiers traits de l'érudition universelle, Лейденъ, 1767). Сверхъ того писалъ онъ на Французскомъ языкѣ комедіи (1753), письма (1763), издавалъ на Нѣмецкомъ языкѣ журналъ: *Пустыниикъ* (der Etemit), и пр.

БИЛИБАЕВКА, небольшая рѣчка, стекающая съ юговосточнаго ската Урала, которая, пробѣжавъ 25 верстъ, впадаетъ въ Чусовую. Эта рѣчка замѣчательна потому, что въ 1733 году, верстахъ въ двухъ или трехъ выше устья ея, построенъ на ней Билимбаевскій чугунный заводъ. *И. О. Шт.*

БИЛИНСКІЯ КИСЛЫЯ МИНЕРАЛЬНЫЯ ВОДЫ вытекають, близъ городка Билина въ Богеміи, четырьмя источниками у подошвы высокаго утеса, называемаго Билинскимъ или Борцеюмъ. Билинскій ключъ былъ открытъ въ началѣ, а отдѣланъ въ половинѣ XVIII столѣтія. Количество разсылаемой воды безпрестанно увеличивалось; въ 1779 г. разослано было только 2,700 кувшинновъ, а въ 1786 уже 42,000. Ключи вытекають изъ земли совершенно чистые; вкусъ воды свѣжій, прохладительный, кислотоватый; она отдѣляетъ множество пузырьковъ и пѣнится, особенно въ смѣшеніи съ виномъ и сахаромъ; температура источника $+ 12^{\circ}$ R. — По изслѣдованію Штеймана, эта вода содержитъ въ себѣ: стронціевые кали и натрѣ, солянокислый натрѣ; углекислые: натрѣ, литіонъ, стронцій, желѣзную окисъ, окисъ марганца; основную фосфорокислую глину и известъ; даалъ, кремнеземъ, угольную кислоту и атмосферный воздухъ. Углекислый натрѣ есть главная составная часть, почему эта во-

да, въ отношеніи врачебнаго своего дѣйствія, близко подходитъ къ Зельтерской и Фашингской. — Она съ пользою употребляется внутрь въ ипохондріи, параличахъ, болѣзняхъ головы, гнилыхъ горячкахъ, жабѣ, язвахъ, сыпяхъ, золотухѣ, скорбутѣ, ломотѣ и другихъ болѣзняхъ, происходящихъ отъ ослабленія, въ болѣзняхъ брюшныхъ органовъ, груди, мочевыхъ путей и др. Для употребленія воды на мѣстѣ, выстроено особое зданіе, и окрестности украшены искусствомъ; но большее ея количество потребляется въ отдаленныхъ мѣстахъ, чѣмъ у самаго источника, что зависитъ отъ близкаго соседства источника съ Теплицемъ. Къ Билинскому владѣнію принадлежить также деревня *Зейдшоугъ* съ своими горькими источниками.

БИЛРЫ, см. *Билеры*.

БИЛАРДЪ. Большой, продолговатый, четвероугольный столъ съ закраинами, обтянутый сукномъ. На каждомъ изъ четырехъ угловъ этого стола и посрединѣ длинныхъ боковъ его, у самаго края, сдѣланы такъ называемыя *блужы*, или отверстія съ сытчатными сумками. Столъ этотъ служитъ для известной игры костявыми шарами, которые загоняются въ блужы нарочно сдѣланными для того палками или кіями (кій). Изъ всѣхъ издѣлій столярнаго ремесла Билардъ требуетъ наибольшей точности и стараній въ отдѣлкѣ, ибо малѣйшая невѣрность особливо въ площадѣ верхней доски и бортахъ составляетъ уже въ немъ важный недостатокъ. Биларды дѣлаются большею частью отъ 11 до 12 футовъ длиною и отъ 5½ до 6 футовъ шириною между бортами, вышиною же отъ пола до 2¼ футовъ. Впрочемъ ихъ дѣлають иногда и меньше, но рѣдко больше этой мѣры, наблюдая однако жъ, чтобы длина всегда была вдвое больше ширины. Дерево на Биларды употребляется самое сухое и крѣпкое, преимущественно дубовое, орѣховое и красное, а чтобы верхнюю доску не коробило, ее обыкновенно склеивають изъ кусковъ, какъ паркетные полы. Для этого дѣлають сначала раму съ тремя продольными и семью поперечными срединками, между которыми вставляють потомъ на шпунтъ подъ лицо съ рамою квадратныя филенки попеременно одну вдоль, другую поперегъ дерева, и т. д. Рама и срединки дѣлають изъ брусковъ, предварительно въ длину распиленныхъ и потомъ опять склеенныхъ въ превратномъ положеніи, т. е.

комляхъ врозь; эта же предосторожность соблюдается и въ филенкахъ. Изготовленная такимъ образомъ доска выстругивается по всемъ направленіямъ какъ можно глаже стругомъ, по крайней мѣрѣ въ полтора аршина длиною, и прикрѣпляется къ станку винтами, на разстояніи каждыхъ двухъ футовъ. Закарины, или *борты*, дѣлаются не болѣе двухъ дюймовъ вышиною, и привинчиваются къ столу подъ прямымъ угломъ математически правильнымъ; для блузы вырѣзаются въ столѣ полукруглыя отверстія, и надъ ними оставляются въ бортахъ промежутки, ограждаемые извнѣ желѣзными дужками, къ которымъ прикрѣпляются потомъ сѣтчатыя сумки. Станокъ дѣлается прочно и массивно о 12 ножкахъ, чтобъ отнюдь не качался и не сдвигался съ мѣста. Наконецъ покрываютъ Биліардъ цѣльнымъ кускомъ тонкаго сукна, обыкновенно зеленого, гладко и ровно; борты же обиваютъ сначала покровками въ несколько рядовъ съ уступами такъ, чтобы по всей длинѣ бортовъ составилъ родъ валика, который потомъ покрываютъ тѣмъ же сукномъ. При поставкѣ Биліарда, строго наблюдать должно, чтобы онъ стоялъ совершенно горизонтально; достигающаго этого обыкновенно помощію ватерпаса клинъевъ, подбиваемыхъ подъ ножки.

Въ началѣ 1830 года Англичане Шерпъ и Робертсъ, въ Манчестерѣ, начали было дѣлать чугунныя Биліарды, которымъ журналы того времени приписывали большія психвалы; но, судя по послѣдовавшему за симъ молчанию, надобно полагать, что эти Биліарды въ большое употребленіе не вошли.

Биліардная игра основывается совершенно на общихъ законахъ соударенія твердыхъ тѣлъ. Если упругій шаръ ударится о другое такое же сферическое тѣло, находящееся въ покоѣ, то извѣстно, что они оба нѣсколько сжимаются въ точкѣ ихъ прикосновенія, и потомъ быстро возобновляя свою форму, взаимно отталкиваются, и тѣмъ сильнѣе, чѣмъ крѣпче ударъ и чѣмъ больше упругость вещества, изъ котораго шары выточены. При этомъ замѣчаются слѣдующія явленія. Если ударить шаръ шаромъ по направленію линіи, соединяющей ихъ центры, то ударившій шаръ, при извѣстныхъ обстоятельствахъ, остановится на мѣстѣ, а ударенный пойдетъ по тому же направленію и съ тою же скоростью, которую имѣлъ ударившій. Это на-

зывается *взять полнаго шара* или прямого. При косвенномъ же ударѣ, ударившій шаръ пойдетъ по направленію касательной линіи, проведенной къ обоимъ шарамъ въ точкѣ ихъ взаимнаго прикосновенія, а ударенному сообщится движеніе по направленію перпендикуляра, возставленнаго изъ точки прикосновенія къ той же касательной линіи, и если на этомъ пути встрѣтится ему блуза, то онъ и упадетъ въ нее. Очевидно, следовательно, что для положенія шаравъ блузу косвеннымъ ударомъ, надобно черезъ среднюю блузы и чрезъ центръ стоящаго на Биліардѣ шара провести мысленно прямую линію, и продолживъ ее за шаръ на половину его діаметра, замѣтить эту точку, и потомъ направить на нее кіемъ центръ шара, находящагося въ рукахъ. Должно еще замѣтить, что при косвенномъ ударѣ первоначальная скорость ударившаго шара разлагается и сообщается обоимъ шарамъ; она обыкновенно выражается въ механикѣ длиною боковъ параллелограмма, составленнаго изъ упомянутой касательной линіи, двухъ возставленныхъ къ ней перпендикуляровъ, изъ которыхъ одинъ проведенъ чрезъ точку прикосновенія шаровъ, а другой чрезъ центръ ударившаго шара до начала его движенія, и наконецъ изъ линіи, проведенной чрезъ этотъ же центръ параллельно касательной. Отсюда яствуетъ, что чѣмъ прямѣе или круче слѣданъ ударъ, тѣмъ ударенный шаръ пойдетъ скорѣе, а ударившій медленнѣе, и наоборотъ, чѣмъ ударъ косвеннѣе, тѣмъ движеніе ударившаго медленнѣе, а ударившаго быстрѣе. Третьимъ не менѣе важнымъ основаніемъ биліардной игры, а особливо *дублетами* и *бриколами* (игра отъ борта) служить извѣстный законъ механики, по которому сферическое тѣло, ударяясь о ровную поверхность, отражается отъ нея подъ угломъ, равнымъ углу его паденія на эту поверхность. Вообще всѣ удары на Биліардѣ (кромѣ *клапшоса*, о которомъ будетъ говорено въ особой статьѣ) подходятъ совершенно подъ эти правила, и могутъ быть построены геометрически. Главное искусство биліарднаго игрока въ томъ-то и состоитъ, чтобъ дѣлать всѣ эти построенія на глазомъ быстро и вѣрно; пріобрѣтается же это только большимъ навыкомъ и частымъ упражненіемъ. Многие очень искусные игроки сами себя обманываютъ, полагая, что имъ эта теорія неизвѣстна; напротивъ, они изучи-

ли ее во всей тонкости, но только называютъ иначе, расчеомъ, который у нихъ такъ въренъ и ударъ такъ соразмѣренъ, что они безошибочно указываютъ напередъ, гдѣ ихъ шаръ остановится, куда упадетъ другой, и т. д.

Употребительнѣйшій у насъ теперь игры на Биллардъ суть слѣдующія. *Алазеръ* (à la guegге), которая играется двумя шарами, краснымъ и бѣлымъ; здѣсь каждый шаръ, сдѣланный въ блузу, считается за единицу, и вся игра оканчивается, смотря по условію, однимъ, двумя или чаще тремя очками; промахи считаются за половину очка, играть въ нее могутъ многіе вдругъ. *Обыкновенная игра* въ 48 — играется пятью шарами: желтымъ, двумя красными и двумя бѣлыми, изъ коихъ каждый принадлежитъ одному изъ играющихъ, и чужимъ играть запрещается; желтый шаръ дѣлается только въ среднюю блузу, и считается 6, красный во всю блузу по 3, бѣлый во всю же по 2; промахъ считается на себя, и прибавляетъ противнику одинъ очекъ; карамболь, смотря по условію, считается или только при били или безъ били, а именно, по желтому и красному 6, по желтому и бѣлому 5, по двумъ краснымъ 3, по красному и бѣлому 2; желтый шаръ, положенный въ крайнюю блузу, считается въ пользу противника, и даетъ ему 6 очковъ; за шаръ, выбитый за борть, присчитывается противнику столько очковъ, сколько бы значили будучи положены въ блузу; если же кто вышибетъ свой шаръ, то за это платитъ противнику при промахѣ 3, а безъ промаха столько очковъ, сколько считается весь тѣ шары, до которыхъ онъ передъ тѣмъ дотронулся. Играть въ обыкновенную игру могутъ или двое или нѣсколько человекъ, партія на партію. *Тамбовская*, или *Тамбовка*, отличается отъ обыкновенной только тѣмъ, что играется до 60 очковъ, и желтый шаръ дѣлается во всю блузы, считается по 12 въ среднія, и по 6 въ крайнія. *Пирамида* играется въ 16 шаровъ, изъ которыхъ одинъ красный: этимъ быть, а прочіе 15 бѣлые, замаркированные точками, начиная отъ 1 до 15, и первый считается за 11; здѣсь всѣ положенные въ блузу шары собираются и по концѣ игры считается сумма взятыхъ очковъ: у кого ихъ больше, тотъ выигрываетъ у своихъ противниковъ недостающее у нихъ число очковъ. Если кто вышибетъ шаръ или положить въ блузу красного, тотъ наказывается отдачею слѣдующему за нимъ противни-

ку того шара, по которому игралъ. Почти во всѣхъ биллардныхъ играхъ сдѣлавшему билію предоставляется новый ударъ. Кромѣ этихъ четырехъ игръ на Биллардъ, есть еще многія другія, какъ-то: игра въ поддавки, игра въ одну блузу или во всю кромѣ одной, въ чистые дублеты, въ чистые бриколи, на карамболи и т. д., и каждая изъ нихъ имѣетъ свои правила. Биллардная игра известна въ Европѣ очень давно, но въ точности время и мѣсто изобрѣтенія оной неизвѣстно. Теперь эта игра наиболѣе употребительна въ Россіи и въ Польшѣ; многіе увѣряютъ, что здѣсь она даже много усовершенствована, особливо кланшотъ.

Употребляемые въ биллардной игрѣ техническіе термины, какъ-то: билъ, выставка, борть, тушевать, колме, мазикъ, кій, блуза, бриколь, карамболь, турне, контрку, отбивать, дублетъ, ставка, киксъ, выбить, вышибить, накатъ, кланшотъ и проч., будутъ объяснены въ своемъ мѣстѣ.

Н. П. Ф.

БИЛЛИНГТОНЪ, Елисавета (Billington), знаменитая Англійская пѣвица. Она была дочь странствующаго Нѣмецкаго музыканта Вейхселя, и родилась въ 1769 г. въ Англии. Музыкальный талантъ ея развился очень рано: на седьмомъ году играла она на фортепьянъ на Геймаркетскомъ театрѣ; на 11 сочиняла. Первый мужъ ея, Биллингтонъ, человекъ честный, но слабый, музыкантъ Дрюриенскаго театра, повезъ ее въ Дублинъ, гдѣ она предалась роскошной и развратной жизни. Возвратившись въ Лондонъ, она принята была на Ковентгарденскій театръ съ неслыханнымъ тогда жалованьемъ въ 1000 ф. ст. за театральнй годъ (съ Января по Сентября), и воспользовалась уроками Италійскаго музыканта Мортеллари. Потомъ отправилась она въ Парижъ, и училась у Саккини. По возвращеніи ея, въ 1785 г., въ Лондонъ, музыкальная слава ея достигла высшей степени. Въ 1794 г. отправилась она въ Италію, и пѣла въ Неаполѣ, гдѣ Саккини сочинилъ для нея оперу *Инеса де Кастро*. Послѣ скоростяжной смерти мужа своего, она играла въ Римѣ и въ Венеціи съ большимъ успѣхомъ, вышла въ 1799 г. замужъ за Лионскаго уроженца Флориссана, и въ 1801 г. вновь появилась въ Лондонѣ; тогда была она на вершинѣ своей славы. Она была прелестьна а собою, одарена необыкновеннымъ та-